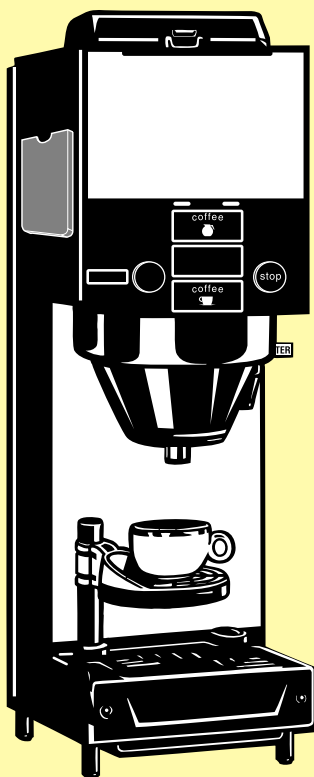


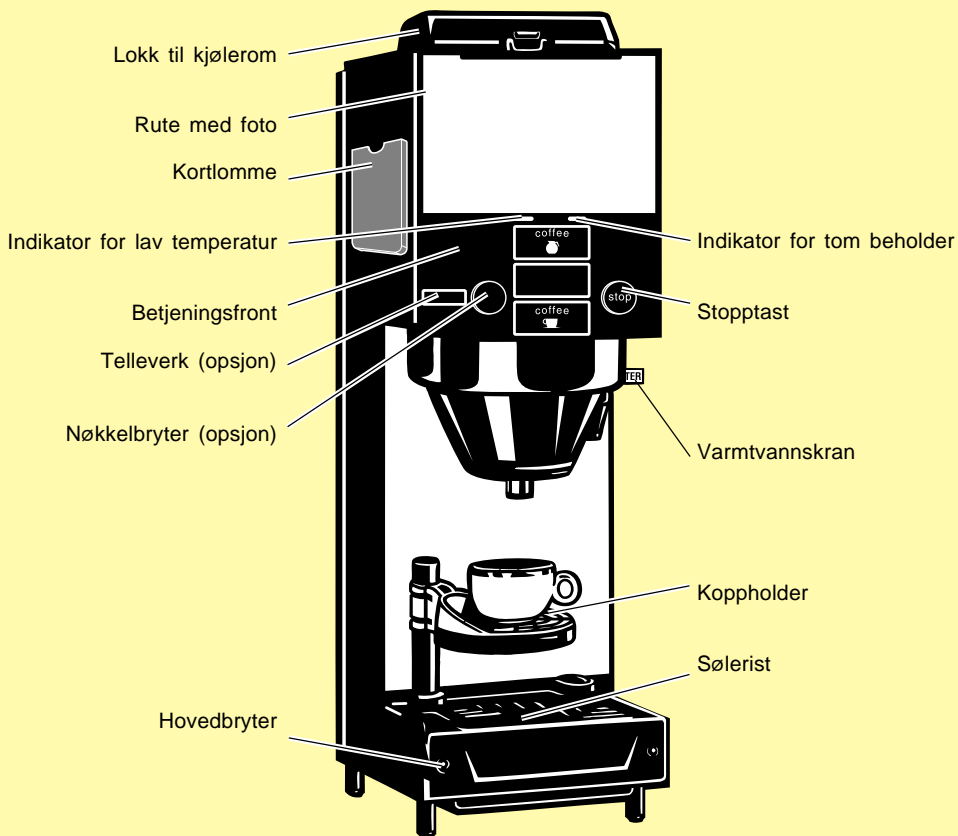
Kortfattet bruksanvisning

Cafitesse 110

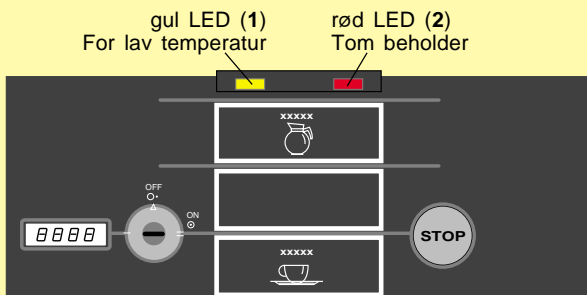


Cafitesse The smarter solution

Kaffemaskinens enkelte komponenter








Forklaring til LED signallampene



Feilmuligheter

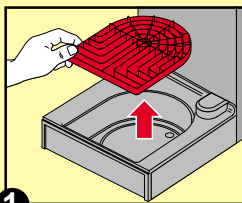
Hvis maskinen ikke fungerer riktig, må følgende punkter kontrolleres før kundeservice tilkalles:

FEILSIGNAL	ÅRSAK / FEIL	UTBEDRING
 Gul LED (1) blinker (rask blinkfrekvens) (utilstrekkelig kjøling).	<ul style="list-style-type: none"> - Maskinen står for nær veggen. - Maskinens ventilasjonsåpninger er tildekket eller tilsmusset. - Omgivelsestemperaturen er for høy. 	<ul style="list-style-type: none"> - Sett maskinen ca. 5 cm ut fra veggen. - Ventilasjonsåpningene gjøres fri eller rengjøres. - Sørg for tilstrekkelig avkjøling i rommet.
 Gul LED (1) blinker (langsom blinkfrekvens).	<ul style="list-style-type: none"> - Vannets temperatur i tanken er for lav og kjøletemperaturen er ikke korrekt. 	<ul style="list-style-type: none"> - Vent til maskinen er oppvarmet og sørg for tilstrekkelig avkjøling i rommet.
 Gul LED (1) lyser permanent.	<ul style="list-style-type: none"> - Vannets temperatur i tanken er for lav. 	<ul style="list-style-type: none"> - Vent til maskinen er oppvarmet og den gule LED signallampen er slukket.
 Ingen servering. LED (2) lyser rødt.	<ul style="list-style-type: none"> - Produktpakken er tom. 	<ul style="list-style-type: none"> - Bytt produktpakke.
 Ingen servering. LED (2) blinker rødt.	<ul style="list-style-type: none"> - Teknisk defekt. 	<ul style="list-style-type: none"> - Ta kontakt med kundeservice.
Maskinen fungerer ikke.	<ul style="list-style-type: none"> - Maskinen er ikke tilkopleet. - Nøkklebryteren er ikke slått på „ON“. - Strømtilførselen er avbrutt. - Hovedsikringen er defekt. 	<ul style="list-style-type: none"> - Slå på maskinen. - Sett nøkklebryteren i stilling „ON“. - Kontrollér strømforsyningen. - Bytt hovedsikring.
Feil vann / kaffe - volum.	<ul style="list-style-type: none"> - Vannkran stengt. 	<ul style="list-style-type: none"> - Åpne vannkranen.
Kun servering av vann.	<ul style="list-style-type: none"> - Produktpakken er ikke satt riktig på plass. - Doseringsrøret er ikke satt riktig inn i emballasjeslissen. 	<ul style="list-style-type: none"> - Sett produktpakken riktig på plass eller bytt den. - Sett doseringsrøret riktig inn.

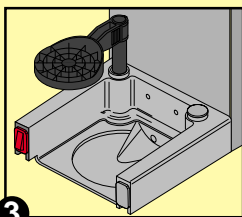
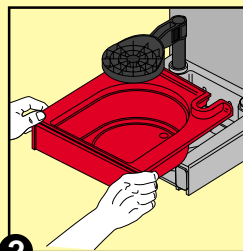
Daglig rengjøring av Cafitesse 110

(Maskinen må alltid rengjøres etter avsluttet servering)

Rengjøring av delene



- Slå av maskinen med hovedbryteren. (fig. 3)
- Ta ut søleristen (fig. 1) og dryppskålen (fig. 2).
- Begge delene bløtes opp i varmt vann med et vaskemiddel*) (15 min.), skylles og tørkes.
- Sett de rengjorte delene tilbake på rett plass.
- Slå maskinen på igjen med hovedbryteren.



*) Det må bare brukes vaskemidler som er godkjent for husholdning og som er anbefalt av forhandleren av Cafitesse.

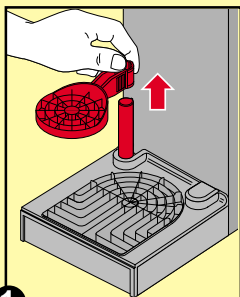


Sikkerhetsforskrifter og bruksanvisninger på vaskemidlets emballasje må overholdes

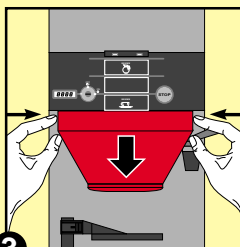
Ukentlig rengjøring av Cafitesse 110

(Maskinen må alltid rengjøres etter avsluttet servering)

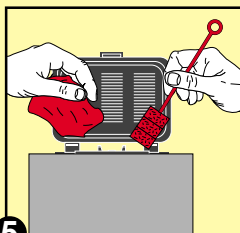
Rengjøring av delene



1



3

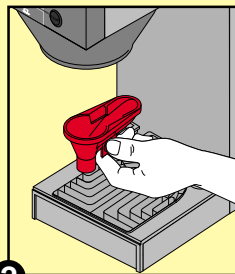


5

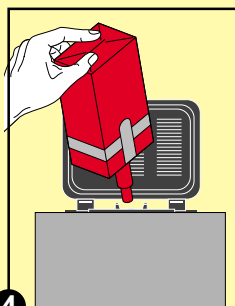
- Slå av maskinen med hovedbryteren.
- Ta ut koppholderen (fig. 1).
- Ta ut filterbeholderen (fig. 3).
- Trykk rennen sammen med tommel- og pekefingeren og dra den ut (fig. 2).
- Ta ut søleristen.
- Ta ut dryppskålen.
- Alle delene bløtes opp i varmt vann med et vaskemiddel *) (15 min.)
- Under bløttingen skal produktpakken tas ut (fig. 4) og oppbevares på et rent sted.
- Kjølerommet rengjøres med en fuktig klut og den medleverte børsten.
- Kjølerommet tørkes (fig. 5).

⚠ Det må ikke helles vann eller vaskemiddel i kjølerommet.

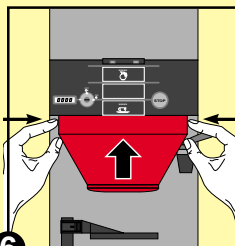
- Sett produktpakken tilbake på plass.
- Etter 15 minutter skylles og tørkes alle deler som har ligget i bløt.
- Sett de rengjorte delene tilbake på rett plass i maskinen (fig. 6).
- Slå maskinen på igjen med hovedbryteren.



2



4

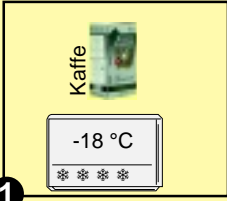


6

*) Det må bare brukes vaskemidler som er godkjent for husholdning og som er anbefalt av forhandleren av Cafitesse.

⚠ Sikkerhetsforskrifter og bruksanvisninger på vaskemidlets emballasje må overholdes

HACCP Retningslinjer for Cafitesse 110



Retningslinjer

- Bruken av maskinen må, som et minimumskrav, skje i samsvar med ovennevnte retningslinjer. Ansvaret for dette påhviler utelukkende eieren.

HACCP retningslinjer

Oppbevaring av Cafitesse produkter

- Kaffe og te må oppbevares i fryserom ved -18 °C. (Fig. 1)
- Kaffe og te må tines opp i kjøleskap ved +6 °C. (Dette tar ca. 3 dager). (Fig. 2).
- Den pakken som har vært lagret lengst, må alltid brukes først. (Merk siste bruksdato på pakken).

Behandling av Cafitesse produkter

- Ved behandlingen må det alltid sørges for å overholde følgende krav til hygiene:
 - Vask hendene. (Fig. 3).
 - Sørg for rene arbeidsforhold.
 - Hold arbeidsområdet rent.
- Kontrollér at pakken ikke er skadet og rist den kraftig 10 ganger før bruk. (Fig. 4).
- Følg bruksanvisningen på pakken.
- Notér dagens dato og sett pakken inn i maskinen. (Fig. 5).
- Skjenk opp en kopp som kontroll.
- Bruk opp hele innholdet i pakken innenfor den foreskrevne tiden. (Se siste bruksdato på pakken).

Rengjøring av maskinen

- Følg forskriftene for rengjøring av Cafitesse 110.
- Etter avsluttet servering må maskinen rengjøres.
- Det må bare brukes vaskemidler som er godkjent for husholdning og som er anbefalt av forhandleren av Cafitesse.
- Sikkerhetsforskrifter og bruksanvisninger på vaskemidlets emballasje må overholdes
- Fyll ut rapport om utført rengjøring.

Arkivering

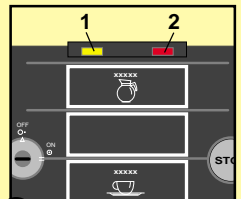
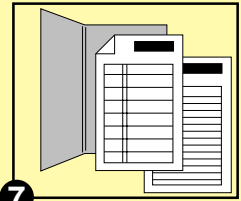
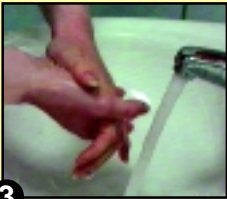
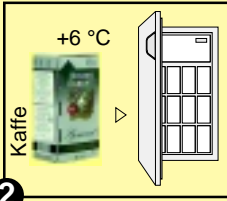
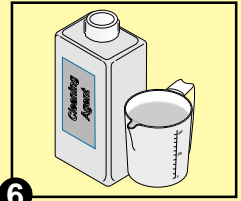
- Ferdig utfylte rapporter om utført rengjøring må arkiveres. (Fig. 7).
- Rapporter om arbeid og service utført av forhandleren, må arkiveres.

Vedlikehold av maskinen

- Hvis LED signallampene (fig. 9) blinker, se avsnittet "Forklaring til LED signallampene".

Opplæring

- Kortfattet bruksanvisning må oppbevares i direkte nærhet av maskinen.
- Rutiner må tas med i arbeidsinstruksene.
- Nye medarbeidere må få opplæring i HACCP retningslinjer og krav til internkontroll ifølge IK-mat. (Fig. 8).
- Ytterligere opplysninger kan gis av den lokale forhandleren.



RAPPORT OM UTFØRT RENGJØRING AV CAFITESSE 110

Erklæring: Denne Cafitesse 110 er rengjort i samsvar med veiledningen for rengjøring.

		Underskrift	
Dato	Klokkeslett	Daglig rengjøring	Ukentlig rengjøring

Månedskontroll utført av den som har ansvar for rengjøring

Dato	
Underskrift	
Kommentar	

**RAPPORTEN MÅ OPPBEVARES I NÆRHETEN AV CAFITESSE 110.
(Ferdig utfylt rapport må arkiveres).**

